



9IS5476305

يحتوي هذا الدليل على جميع المعلومات العامة اللازمة للتركيب وبدء التشغيل الأولي لـ **TelevisGo**.
جميع الإعدادات والخيارات الأخرى، راجع الوثائق الفنية الكاملة المتاحة بتنسيق إلكتروني من الموقع الإلكتروني www.eliwell.com.

⚠️ خطر**خطر الصدمة الكهربائية أو الانفجار أو وميض ARC**

- افصل كل مصادر الطاقة عن جميع المعدات بما في ذلك الأجهزة المتصلة، قبل إزالة أي أغطية أو أبواب، أو تثبيت أو إزالة أي ملحقات أو أجهزة أو كابلات أو أسلاك باستثناء الشروط المحددة في دليل الأجهزة المناسب لهذا الجهاز.
 - استخدم دائمًا جهاز استشعار الجهد المقنن بشكل صحيح للتأكد من انقطاع التيار الكهربائي في المكان والزمان المحددين.
 - قبل تشغيل الجهاز احتياطيًا، قم بتركيب جميع الأغطية ومكونات الأجهزة والأسلاك وإصلاحها.
 - تحقق من توصيلات التأسيس على جميع الأجهزة المؤرصة.
 - استخدم فقط الجهد المحدد عند تشغيل هذا الجهاز وأي منتجات مرتبطة به.
- قد يؤدي عدم اتباع هذه التعليمات إلى الموت، أو إصابة خطيرة.

⚠️ خطر**إمكانية الانفجار**

- قم بتثبيت واستخدام هذا الجهاز في المواقع غير الخطرة فقط.
 - لا تقم بتثبيت هذا الجهاز واستخدامه في التطبيقات القادرة على توليد أجواء خطيرة، مثل تلك التطبيقات التي تستخدم المبردات القابلة للاشتعال.
- قد يؤدي عدم اتباع هذه التعليمات إلى الموت، أو إصابة خطيرة.

⚠️ تحذير**فقدان التحكم**

- قم بإجراء مسح جديد للشبكة في كل مرة يحدث فيها تغيير لنوع وحدات التحكم بالمراقبة أو تكوينها أو عددها.
 - يجب على مصمّم النظام مراعاة أوضاع الفشل المحتملة لدائرة التحكم، وبالنسبة لبعض وظائف التحكم الحرجة، يجب توفير وسيلة للوصول إلى حالة أمانة أثناء انقطاع التيار وبعده. أمثلة على وظائف التحكم الحرجة: التوقف عند الطوارئ ونهاية توقف الشوط، وانقطاع التيار الكهربائي وإعادة التشغيل.
 - يجب توفير دوائر التحكم الزائدة المنفصلة عن **TelevisGo** من أجل وظائف التحكم الحرجة.
 - قد تتضمن دوائر التحكم أجهزة اتصال مثل أجهزة المودم الوكيل أو بوابات الشبكة. ضع في اعتبارك آثار تأخيرات الإرسال أو فشل الاتصال المفاجئ.
 - يجب الامتثال لجميع المعايير المتعلقة بالوقاية من الحوادث وتوجيهات السلامة المحلية المعمول بها.
 - يجب اختبار كل عملية تنفيذ لهذه المعدات بشكل فردي وكامل للتحقق من تشغيلها الصحيح تجريبيًا.
- قد يؤدي عدم اتباع هذه التعليمات إلى تعرض الأشخاص للوفاة أو إصابة خطيرة أو تلف المعدات.

⚠️ تحذير**تشغيل المعدة غير المقصود بسبب التفريغ الكهربائي**

- قم بتخزين المعدة في العبوة الواقية حتى تصبح جاهزة للتركيب.
 - قبل التعامل مع الجهاز، قم دائمًا بتفريغ الكهرباء الساكنة من جسمك عن طريق لمس سطح مؤرض أو حصرية من النوع المعتمد والمقاوم للكهرباء الساكنة.
- قد يؤدي عدم اتباع هذه التعليمات إلى تعرض الأشخاص للوفاة أو إصابة خطيرة أو تلف المعدات.

⚠️ تحذير**التشغيل غير المقصود للمعدة**

- استخدم أنظمة الأمان المناسبة حيث توجد مخاطر على الأفراد و/أو المعدات.
 - لا تستخدم هذا الجهاز في وظائف الآلات الحساسة للسلامة ما لم يتم تعيين الجهاز بخلاف ذلك كمعدات للسلامة والخصائص الوظيفية وبما هو متوافق مع اللوائح والمعايير المعمول بها.
 - لا تقم بتفكيك هذا الجهاز أو إصلاحه أو تعديله.
 - لا تقم بتوصيل الأسلاك بالأطراف غير المستخدمة و/أو الأطراف المشار إليها باسم "(N.C.) No Connection" (لا يوجد اتصال).
 - قم بتثبيت **TelevisGo** و **SerialAdapter** في بيئة يكون فيها مستوى التوافق الكهرومغناطيسي EMC أقل من الحدود المقررة في المعيار EN61000-6-1 (البيئات السكنية والتجارية وبيئة الصناعات الخفيفة).
 - قم بتكوين وظيفة "LifeTest" (كما هو محدد في دليل الأجهزة الخاص بهذا الجهاز) للتأكد من أن **TelevisGo** نشط. إذا لم يتم تلقي رسائل البريد الإلكتروني العادية، فقد تسبب شيء ما في حدوث خلل في خدمة **TelevisGo** أو خدمة إرسال البريد الإلكتروني.
 - يجب ألا يتجاوز الحمل المكافئ لجميع محاور ناقلات RS-485 عدد 30 وحدة تحميل.
 - (لتعريف حمل الوحدة، راجع معيار TIA/EIA-485-A).
 - عند توصيل نظام المراقبة، استخدم كابل "مزدوج جدول" ومحمي (على سبيل المثال: كابل BELDEN، نموذج 8762).
- قد يؤدي عدم اتباع هذه التعليمات إلى تعرض الأشخاص للوفاة أو إصابة خطيرة أو تلف المعدات.

⚠️ تحذير**إمكانية الحرارة الزائدة والحريق**

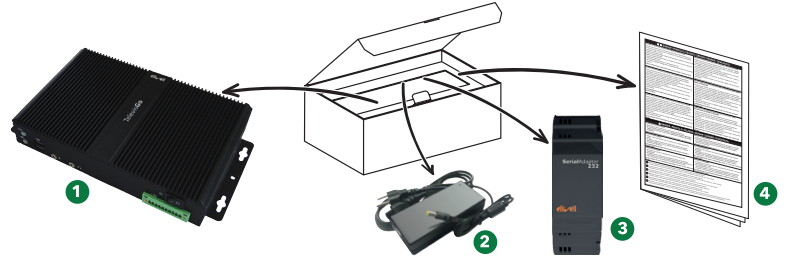
- قم بتركيب المعدات، واستخدامها في موقع محمي فقط، لتجنب التعرض المباشر لأشعة الشمس والعوامل الجوية.
- قد يؤدي عدم اتباع هذه التعليمات إلى تعرض الأشخاص للوفاة أو إصابة خطيرة أو تلف المعدات.

تحذير: يمكن أن يعرضك هذا المنتج للمواد الكيميائية بما في ذلك مركبات الرصاص والمعروف عنها في ولاية كاليفورنيا بأنها تسبب السرطان والعيوب الخلقية أو غيرها من الأضرار التناسلية. لمزيد من المعلومات، انتقل إلى: www.P65Warnings.ca.gov

يجب تثبيت المعدات الكهربائية وتشغيلها وصيانتها وخدمتها فقط بالاستعانة بأفراد مؤهلين.
لا تتحمل شركة Schneider Electric ولا Eliwell أية مسؤولية عن أي تبعات ناشئة عن استخدام هذه المواد.

محتويات العبوة والموديلات

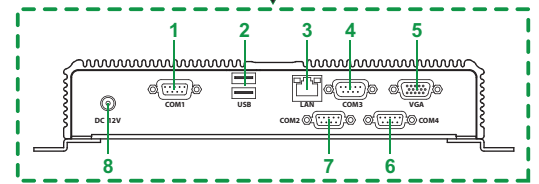
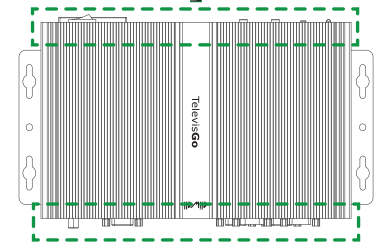
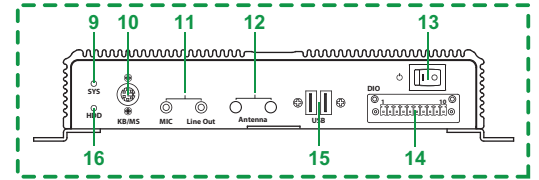
الوصف	الكمية
TeleviGo	1
وحدة الطاقة وكابل الطاقة	2
SerialAdapter 232	3
ورقة تعليمات	4



المرجع	الوصف	المرجع	الوصف	المرجع	الوصف
10	TeleviGo v10 LE/10 KIT SerialAdapter	TGODXE101ER0K	10	TeleviGo W10-64 LE/10 KIT SerialAdapter	TGODQE101ER0K
30	TeleviGo v10 LE/30 KIT SerialAdapter	TGODXE301ER0K	30	TeleviGo W10-64 LE/30 KIT SerialAdapter	TGODQE301ER0K
60	TeleviGo v10 LE/60 KIT SerialAdapter	TGODXE601ER0K	60	TeleviGo W10-64 LE/60 KIT SerialAdapter	TGODQE601ER0K
10	TeleviGo v10 /10 KIT SerialAdapter	TGODXE101E00K	10	TeleviGo W10-64 /10 KIT SerialAdapter	TGODQE101E00K
30	TeleviGo v10 /30 KIT SerialAdapter	TGODXE301E00K	30	TeleviGo W10-64 /30 KIT SerialAdapter	TGODQE301E00K
30	TeleviGo v10 /30 KIT SerialAdapter (AR)	TGODXE301E02K	30	TeleviGo W10-64 /30 KIT SerialAdapter (AR)	TGODQE301E02K
60	TeleviGo v10 /60 KIT SerialAdapter	TGODXE601E00K	60	TeleviGo W10-64 /60 KIT SerialAdapter	TGODQE601E00K
60	TeleviGo v10 /60 KIT SerialAdapter (AR)	TGODXE601E02K	60	TeleviGo W10-64 /60 KIT SerialAdapter (AR)	TGODQE601E02K
100	TeleviGo v10 /100 KIT SerialAdapter	TGODXE1H1E00K	100	TeleviGo W10-64 /100 KIT SerialAdapter	TGODQE1H1E00K
224	TeleviGo v10 /224 KIT SerialAdapter	TGODXE2H1E00K	224	TeleviGo W10-64 /224 KIT SerialAdapter	TGODQE2H1E00K

التوصيلات

- 1 - منفذ تسلسلي COM1 (RS232) SerialAdapter
- 2 - 2 منافذ USB
- 3 - منفذ إيثرنت التسلسلي (LAN RJ45)
- 4 - منفذ تسلسلي COM3 (RS232) - للمودم الخارجي
- 5 - موصل للشاشة الخارجية VGA
- 6 - منفذ تسلسلي COM4 (RS232) - للمودم الخارجي
- 7 - منفذ تسلسلي COM2 (RS232) SerialAdapter
- 8 - موصل إمداد التيار المستمر 12 فولت
- 9 - مصابيح LED للطاقة (SYS)
- 10 - موصل لوحة المفاتيح الخارجية (KB/MS)
- 11 - مقيس صوتي ميني جاك (MIC - Line out)
- 12 - غير مستخدم
- 13 - زر التشغيل/إيقاف التشغيل (⏻)
- 14 - غير مستخدم
- 15 - 2 منفذ USB
- 16 - مؤشرات LED لتشغيل HDD

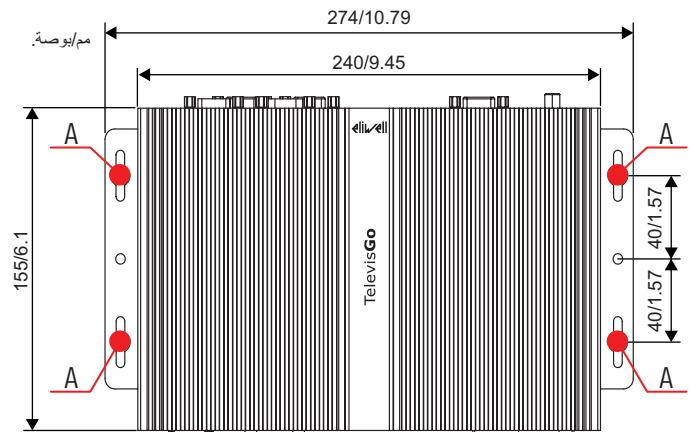


التركيب

TeleviGo مخصص للتثبيت على الحائط أو اللوحة (على سطح مستو). للتثبيت، قم بتثبيت الجهاز على الحائط/اللوحة باستخدام الـ 4 براغي (غير مرفقة) لتتناسب مع الثقوب الموضحة (A).

للتثبيت TeleviGo، يجب عليك إعداد الجهاز وشبكة الأجهزة التي يتصل بها أولاً. يمكن القيام بذلك عبر واجهة WEB.

- قبل مسح الشبكة باستخدام TeleviGo، يجب تعيين عنوان فريد لكل جهاز في الشبكة داخل نفس المنفذ التسلسلي أو LanAdapter، وتعيينه استناداً إلى الشبكة المستخدمة: TeleviGo (معلومات FAA و dEA) أو Modbus (معلمة Adr).
- عند الإشعال، فإن TeleviGo لا يتم تشغيله على الفور حيث يتم تشغيل بعض عمليات الفحص تلقائياً، ويتم تحميل البرنامج (يستغرق الأمر قرابة 30 ثانية).
- لإيقاف تشغيل الجهاز، اضغط مع الاستمرار على زر (13) لمدة 4 ثوانٍ (ميزة أمان لمنع الإغلاق العرضي). في حالة انقطاع التيار الكهربائي، يتم إعادة تشغيل TeleviGo والتطبيق تلقائياً عند عودة التيار الكهربائي.



واجهة WEB

إن TeleviGo يجب تشغيله وتوصيله بالإنترنت للوصول إلى واجهة WEB.

سيقوم TeleviGo بفتح تلقائياً صفحة متصفح بعنوان الجهاز
المعلومات التي تم تعيينها في المصنع هي: <عنوان "IP" = 192.168.1.50 - قناع الشبكة الفرعية = 255.255.0.0
لضمان الوظيفة الصحيحة لتوصيل الكمبيوتر - TeleviGo (إيثرنت)، يجب أن يكون للكمبيوتر عنوان IP مكون متوافق مع قناع الشبكة الفرعية لـ TeleviGo (عادة ما يكون نفس قناع
الشبكة الفرعية وعنوان IP، حيث تتغير الكتلة العددية الرابعة فقط لتكون مختلفة لكل عنصر في الشبكة الفرعية).

لمزيد من المعلومات التفصيلية وعمليات التثبيت الخاصة، اتصل بمسؤول الشبكة.
عند تشغيل TeleviGo فإنه يبدأ فحص النظام ثم يعرض صفحة تسجيل الدخول. قم بتعيين اللغة، وأدخل ملف تعريف المستخدم الافتراضي، واضغط على **Enter**. تُفتح صفحة الترحيب.

البيانات التقنية

المنتج يتوافق مع المعايير المنسقة التالية:	EN 60950-1
تتقلّ المعدات:	التجوال
توصيل الطاقة:	غير متصل مباشرة بالطاقة
تصنيف الحاوية من حيث الحماية IP:	IP20
ظروف التشغيل:	مستمر
الوصول إلى الموقع:	يمكن الوصول إليه من قبل المشغل
مصدر الطاقة:	12 فولت تيار مستمر * * استخدم فقط وحدة تزويد الطاقة المتوفرة أو البديل الأصلي (الكود: BT111124) (100 ... 240 فولت تيار متردد ±10% / 50/60 هرتز 60 واط)
درجة التلوث:	2
ظروف التشغيل المحيطة:	درجة الحرارة: 0...40 درجة مئوية (32...104 درجة فهرنهايت) الرطوبة (دون تكاثف): 10...90% رطوبة نسبية الارتفاع: ≥ 2000 م (≥ 2000 م)
النقل وظروف التخزين:	درجة الحرارة: -20...60 درجة مئوية (-4...140 درجة فهرنهايت) الرطوبة (دون تكاثف): 10...90% رطوبة نسبية

معلومات إضافية

الحد الأقصى لعدد الأجهزة المتصلة:	224																
نظام التشغيل:	ويندوز 10-64بت 2019 LTSC Enterprise IoT * (الإنجليزية).																
واجهة المستخدم:	* ملحوظة: التسمية مع رقم الترخيص الموضوع على الجهاز.																
تحديثات البرامج:	واجهة المستخدم للمراقبة والتحكم عن بعد عن بعد (عبر الإنترنت)																
التوصيلات:	• إيثرنت (LAN) • مودم GSM خارجي • مدمج USB																
أعطال الطاقة:	ذاكرة داخلية غير متطايرة، مدتها 10 سنوات																
الفواصل الزمنية للتسجيل:	قابل للتكوين بين دقيقة واحدة وساعتين (الافتراضي 15 دقيقة)																
وقت التسجيل:	بيانات سنة واحدة لـ 1500 من الموارد التناظرية (إذا كانت فترات التسجيل 15 دقيقة)																
الحد الأقصى لخطأ قياس الوقت النسبي وخطأ تسجيل الوقت:	> 0.1 %																
نطاق المناخ:	"النوع A" في الهواء																
اللغات المدعومة:	• الإيطالية • الإنجليزية • الإسبانية • الألمانية • الفرنسية • الروسية • الهولندية • البولندية • البرتغالية • الصينية • التركية • اليابانية																
المتصفحات المدعومة:	<table border="1"> <tr> <td>إصدار</td> <td>المتصفحات</td> <td rowspan="2">كمبيوتر شخصي</td> </tr> <tr> <td>98 أو أحدث</td> <td>Google Chrome</td> </tr> <tr> <td>98 أو أحدث</td> <td>Microsoft Edge</td> </tr> <tr> <td>15.4 أو أحدث</td> <td>Safari</td> </tr> <tr> <td>116 أو أحدث</td> <td>Android browser</td> <td rowspan="3">الكمبيوتر اللوحي / الهاتف الذكي</td> </tr> <tr> <td>116 أو أحدث</td> <td>Google Chrome for Android</td> </tr> <tr> <td>15.4 أو أحدث</td> <td>Safari for iOS</td> </tr> </table>	إصدار	المتصفحات	كمبيوتر شخصي	98 أو أحدث	Google Chrome	98 أو أحدث	Microsoft Edge	15.4 أو أحدث	Safari	116 أو أحدث	Android browser	الكمبيوتر اللوحي / الهاتف الذكي	116 أو أحدث	Google Chrome for Android	15.4 أو أحدث	Safari for iOS
إصدار	المتصفحات	كمبيوتر شخصي															
98 أو أحدث	Google Chrome																
98 أو أحدث	Microsoft Edge																
15.4 أو أحدث	Safari																
116 أو أحدث	Android browser	الكمبيوتر اللوحي / الهاتف الذكي															
116 أو أحدث	Google Chrome for Android																
15.4 أو أحدث	Safari for iOS																

المسؤولية والمخاطر المتبقية

مسؤولية Schneider Electric و Eliwell مقصورة على الاستخدام الصحيح والمهني للمنتج وفقاً للتوجيهات المشار إليها في هذا المستند وفي المستندات الداعمة الأخرى، ولا تغطي أي ضرر (بما في ذلك على سبيل المثال لا الحصر) الأسباب التالية:

- التركيب/الاستخدام غير المحدد، وبشكل خاص، بما يؤدي إلى انتهاك متطلبات السلامة للتشريعات النافذة في بلد التركيب و/أو المحددة في هذه الوثيقة؛
- الاستخدام على المعدات التي لا توفر حماية كافية ضد الصعق بالكهرباء والماء والغبار في ظروف التركيب الفعلية؛
- الاستخدام على المعدات التي تسمح بالوصول إلى الأجزاء الخطرة دون وجوب استخدام آلية قفل بمفاتيح أو أدوات للوصول إلى المعدات؛
- إجراء تغييرات و/أو تعديلات على المنتج؛
- التركيب/الاستخدام على المعدات التي لا تتوافق مع اللوائح المعمول بها في بلد التركيب.

الإعفاء من المسؤولية

هذه الوثيقة مملوكة ملكية حصرياً لشركة Eliwell ولا يجوز إعادة إنتاجها أو تداولها بدون إذن صريح من Eliwell. في حين تم بذل كل العناية الممكنة لضمان دقة هذه الوثيقة، إلا أن Eliwell لا تتحمل المسؤولية عن أي ضرر ناتج عن استخدامها. ينطبق المثل على أي شخص أو شركة قامت بالمساهمة في إعداد وتحرير هذا المستند. تحتفظ Eliwell بالحق في إجراء تغييرات جمالية أو وظيفية في أي وقت دون إشعار.

شروط الاستخدام

الاستخدام المسموح به

يجب تثبيت الجهاز واستخدامه وفقاً للتعليمات المقدمة. على وجه الخصوص، يجب عدم السماح بالوصول إلى الأجزاء التي تحمل الفولتية الخطرة في ظل الظروف العادية. يجب أن تكون محمية بشكل كافٍ من الماء والغبار حسب الاستخدام، ويجب أن يتم الوصول إليها فقط باستخدام آلية القفل المزودة بمفاتيح أو أدوات (باستثناء اللوحة الأمامية). الجهاز مناسب للاستخدام في أجهزة التبريد التجارية أو المنزلية و/أو المعدات المماثلة، وقد تم اختباره وفقاً للمعايير المرجعية الأوروبية المنسقة.

الاستخدام غير المناسب

يُحظر أي استخدام بخلاف ذلك المسموح به صراحة. ملامسات الترحيل المقدمة ميكانيكية وخاضعة لإمكانية العطل؛ يجب تثبيت أي أجهزة حماية تتطلبها معايير المنتج أو الأجهزة المقترحة من خلال الممارسة الجيدة في ضوء متطلبات السلامة الواضحة خارج الجهاز.

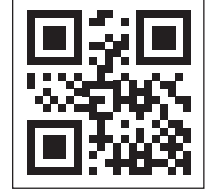
التخلص من المنتج

يجب التخلص من الجهاز (أو المنتج) بشكل منفصل بما يتوافق مع المعايير المحلية السارية على التخلص من النفايات.



مسح ضوئياً الكود عبر تطبيق myEliwell للوصول إلى دليل المستخدم.

TGODXE●●●●●●●●



قم بتنزيل تطبيق myEliwell من:

صنّع في تايوان

وزعت من خلال Eliwell Controls S.r.l.
Via dell'Industria, 15 • Z.I. Paludi
Alpago 32016 (BL) - إيطاليا
الهاتف: +39 0437 986 111
www.eliwell.com

دعم العملاء التقني:

الهاتف: +39 0437 986 300

البريد الإلكتروني: Techsuppeliwell@se.com

المبيعات:

الهاتف: +39 0437 986 100 (إيطاليا)

الهاتف: +39 0437 986 200 (دول أخرى)

البريد الإلكتروني: saleseliwell@se.com